

De vele verhalen achter voetwegen



Wandelen over grensoverschrijdende voet- en buurtwegen

Brochure samengesteld n.a.v. de wandeling met
Rotary Hoogstraten Kempen op zondag 8 december 2013

VOOR JE VERTREKT: Wat zijn oude buurt- en voetwegen, wat zijn trage wegen?



Oude buurt- en voetwegen, soms ook zandwegen, kerkwegels of richtpaden genoemd, werden in vroegere tijden meestal gebruikt door voetgangers om de kortste, meest gerichte weg te nemen naar een ander kerkdorp, een kapel of een ander belangrijk eindpunt.

De meeste buurt- en voetwegen werden in 1841 opgetekend in de *Atlas der Buurtwegen*, met onderscheid van twee soorten wegen. De 'karsporen' werden *Chemins* genoemd in de Atlas, minstens 3 meter breed, en de voetwegen of 'smalsporen' *Sentiers*, gemiddeld één meter breed. Al deze buurtwegen zijn openbaar, m.a.w. ze mogen door iedereen gebruikt worden, ook al is de grond soms eigendom van een particulier. Deze mag de doorgang niet belemmeren. De gemeente is de wegbeheerder, houdt toezicht op deze paden en zorgt tenslotte ook voor het onderhoud ervan.

Feitelijke buurtwegen, dat zijn buurt- en voetwegen die later (na 1841) ontstonden in het landschap. Het zijn ook paden met een openbaar karakter en dit doordat ze dertig jaar of langer door iedereen gebruikt werden, waarna ze definitief een openbaar statuut hebben verkregen. Ze kunnen dus niet zomaar worden afgesloten. Het Hoge Pad in Wortel en 't Gangeske in Minderhout zijn twee mooie voorbeelden van een feitelijke buurtweg.

Trage wegen zijn paden of wegen die bestemd zijn voor niet-gemotoriseerd verkeer. Je vindt ze overal: op het platteland, in een dorpskern of verkaveling. Je vindt ze zelfs in de stad. Verhard of onverhard, breed of smal: een trage weg kan alle vormen aannemen. Of een weg traag is, hangt dus uitsluitend af van de gebruikers. Samen vormen al die veldwegen, kerkwegels, jaagpaden, vroegere treinbeddingen, holle wegen, bospaden en doorsteekjes een dicht netwerk waar zachte weggebruikers graag fietsen en wandelen.

Wat is er leuker dan een fietstocht op zondag, een ommetje te voet met de hond of een avontuurlijke mountainbiketour langs trage wegen? Bovendien zijn deze wegen vaak historische verbindingen met een uniek verhaal en een boeiende geschiedenis, zoals je verderop in deze folder kunt ontdekken !



De Atlas der Buurtwegen dateert uit 1841 en is tot vandaag een wettige basis voor het behoud en herstel van buurt- en voetwegen.

In deze Atlas werden alle paden per dorp minutieus opgetekend. Op deze illustratie, een fragment uit de Wortelse Atlas der Buurtwegen, zie je het **Kasteelvoetpad (Sentier n° 25)** duidelijk gemarkeerd. De namen van alle paden, zowel buurt- als voetwegen, werden ook in deze Atlas genoteerd, net als hun breedte en lengte.

1. De GRENSDREEF (en het verhaal achter de Galgenberg)



De **Grendreef**, nu een rustige bosdreef, maakte eeuwenlang deel uit van de oude baan Antwerpen - 's Hertogenbosch (Den Bosch). Hoogstraten lag halfweg op deze handelsroute. Daar liep de weg ter hoogte van de 's Boschstraat (de straatnaam verwijst naar de stad), ging over in de Bosuil om via de Grendreef aan te sluiten op de huidige autoweg naar Baarle-Hertog. In Hoogstraten centrum kruiste deze een andere belangrijke handelsroute, die van Lier naar Breda. Hoogstraten lag ongeveer op een dagmars van deze 4 steden.

Kort nadat de asfaltweg overgaat in een zandweg, zie je rechts van je (op het domein van de Wortelse Paardenvrienden) de restanten van de **Galgenberg** (het verhoogde heuveltje achter de bremstruiken). Hier stond in vroegere tijden de galg van het graafschap Hoogstraten. Eind januari 1715 zijn op deze ietwat 'lugubere plek' vijf veroordeelden opgeknoot. Drie andere misdadigers werden ter plekke, onder de galg op het laatste moment alsnog vrijgelaten.

2. CASTELRÉ (een Nederlands kransakkerdorp, maar een Belgische parochie)

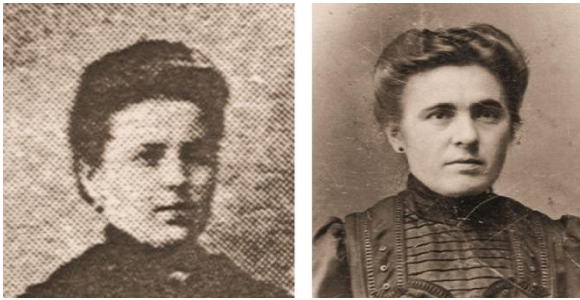


Castelré is van oorsprong een **kransakkerdorp**. Het is opgebouwd tussen de Mark en de Hollandse loop, een aftakking van de Mark ten zuiden. Het is een hooggelegen akkercomplex, deels ingesloten door de twee beekdalen van de Mark en de Hollandse loop. De oorspronkelijke weg met de hoeves loopt als een krans tussen de hoger gelegen akkers en de lager gelegen beemden. Wanneer je bij het afdraaien op Schootsenhoek verderop de Schrans opwandelt, loop je op het eerste deel van de oude kransweg. Aan de overkant van de weg Minderhout-Baarle (*de Hoogstratensebaan of 'Rooie Weg'*), loopt de rest van de oude kransweg. Deze komt uit op het Castelse gehucht 't Groeske. Als je op je tocht goed naar de glooiing van het landschap kijkt, zie je het verschil tussen hoge akkers en de lage beemden. De mooie oude hoeves waar je langs wandelt vullen het plaatje aan. Dit verhaal kan je ook nalezen op het ANWB-bord aan het kruispunt van Schootsenhoek en de 'Rooie Weg'.

Wist je trouwens dat, hoewel Castelré Nederlands grondgebied is, het sinds mensenheugenis deel uit maakt van de **parochie van Minderhout**? Logisch: de wandelafstand tot deze kerk is véél korter dan die naar Baarle-Nassau, waarvan Castelré gemeentelijk deel uitmaakt (2 km tegenover 10 km!).

“Algemeene nieuwstijdingen. Fransche ballon in de Kempen.” Zo stond op 26 november 1870 in “de Kempenaar” te lezen. Enkele dagen voordien strandde een Franse luchtballon met post in Castelré. Deze was opgelaten in het omsingelde Parijs tijdens de Pruisisch-Franse oorlog. Het was de enige manier waarop de Parijzenaars hun post naar vrij gebied konden sturen. Eén van de ballonnen, l' Archimède, strandde echter in Castelré. Als herinnering aan deze eerste luchtpost werd dit monument bij Schootsenhoek opgericht.

3. SJOKE en TOKE (een drama dat gebeurde bij den dodendraad tijdens WO I)



zussen Sjoke Verheijen (l) en Toke (r) Verheijen

“Den dodendraad” was een elektrische grensversperring, die de Duitsers tijdens **WO I** plaatsten tussen het bezette België en het neutrale Nederland. De draad werd echter in een zo recht mogelijke lijn getrokken. Daardoor kwamen de ‘drie Belgische bulten’ in het noorden van het land in een vacuüm te liggen tussen den Dodendraad en de Nederlandse grens. Deze laatste werd door Nederland

ook bewaakt ter verzekering van de Nederlandse neutraliteit. Zo werden vanaf najaar 1916 tot 11 november 1918 Noord-Minderhout, Meer, Meerle en Meersel-Dreef volledig afgesneden van Hoogstraten. Maar net zo werd Castelré (NL), weliswaar vrij gebied, totaal afgesneden van de parochie en school in het Belgische Minderhout.

De draadversperring werd niet voor niets dodendraad genoemd: hij stond nl. onder stroom (+/- 2000 volt). Voor velen in deze regio was die dodendraad aan de grens de eerste kennismaking met ‘elektriciteit’, vaak met dodelijke afloop tot gevolg.

Zo ook in het verhaal van **Sjoke en Toke** Verheijen. Catharina, “Toke”, was dienstmeid in Minderhout, zus Joanna, “Sjoke”, woonde in bij haar ouders op Castelré (nu Schrans 3), samen met haar zontje. “Den dodendraad” scheidde beide zussen. Toch hielden ze contact met elkaar aan de draad zelf. De oudere Duitse grenswacht ter plekke werd van steekpenningen voorzien en kneep een oogje dicht. De laatste nieuwtjes werden dan uitgewisseld en vaak werden er ook pakjes over den draad gegooid. Op 9 oktober 1916 liep het echter dramatisch mis. Toke wilde aan de Belgische kant, een pakje over de dodendraad gooien naar Sjoke. Door de wind raakten Toke’s rok en haren de draad. 2000 Volt gierde door haar lijf. Sjoke, aan Nederlandse zijde, wilde haar zus redden en greep haar in blinde paniek vast. De zussen stierven onmiddellijk ter plekke.

Het paadje dat hier op de Schrans links van het huisje ligt, is het pad dat Sjoke nam om even verderop bij den draad haar zus te ontmoeten.

4. VOETWEGEN in MINDERHOUT (over ’t Gangeske, de Beemd- en de Kapelweg)

In **Minderhout** zijn weinig historische buurt- en voetwegen intact gebleven. Er verdwenen er veel als gevolg van de ruilverkaveling in de jaren 70’. In het centrum zijn er nog een paar over:

’t **Gangeske** is een smal steegje dat de ingang van de Scharrel, de lagere school van Minderhout, verbindt met het dorp. Dit paadje wordt met andere woorden dagelijks door vele schoolkinderen gebruikt.

De Kapelweg verbond vroeger in een rechte lijn de kerk van Minderhout met het kapelletje van O.L.V. van den Akker. Door verkavelingen en nieuwe bebouwing verdween een groot deel van het pad. O.a. ’t Gangeske kwam in de plaats van het noordelijke deel van dit pad vlakbij de kerk. Hier en daar vind je nog een stukje van de oude voetweg terug: tussen ’t Gangeske en de Witherenweg en tussen ’t Withof (de vroegere pastorie van Minderhout) en de Laermolen (zie foto op het voorblad).



De Beemdweg is een oude voetweg die deels is gebleven zoals vroeger. Deze weg verbindt de Castelréweg met de Witherenweg (dit is de vroegere Kapelweg). Dit paadje is een typisch voorbeeld van een voetweg die zichzelf a.h.w. onderhoudt. De wandelaars doen dit met het pad zelf door het regelmatig bewandelen, de aangelanden door het onderhoud van de hagen.

5. De KORTSTE WEG (langs 't Kapelletje, 't Withof en de Laermolen)

Tussen de dorpskernen van Minderhout en Wortel ligt een bijna rechte lijn van voetwegen die elkaar opvolgen. Zo kan je, via deze trage verbindingen, **de kortste weg** nemen van het ene naar het andere dorp. De Kapelweg tussen 't Withof en de Laermolen is nooit in onbruik geraakt. Het eerste deel van het Stipstapepad (met dolomietverharding) werd i.s.m. het PSC terug toegankelijk gemaakt in 2004. In 2010 werd het tweede deel van het Stipstapepad, samen met een deel van het Kasteelvoetpad, toegankelijk gemaakt als laarzenpad. Daarmee werd een belangrijke trage wegenverbinding tussen de beide dorpen gerealiseerd. De vele wandelaars die regelmatig over deze voetwegen passeren bewijzen het succes van de heropenstelling van deze trage wegen.

6. ANKERPLAATS en ERFGOEDLANDSCHAP (langs Stipstapen- en Kasteelvoetpad)



Sinds 2009 is de omgeving van het vroegere Kasteel van Hoogstraten (nu PSC – *Penitentiair Schoolcentrum*), erkend als een **ankerplaats**. Dit wil zeggen dat deze hele site wordt bestempeld als een belangrijk en te beschermen **erfgoedlandschap**.

Deze ankerplaats overspant het gebied vanaf het kasteel t.e.m. kapelletje van O.L.V. van den Akker in Minderhout, inclusief het tussenliggende gebied (het landschap, de historische monumenten en het drevenpatroon, waarvan ook het Stipstapen- en Kasteelvoetpad deel uit maken). Ook het Withof en de Laermolen behoren tot dit erfgoedlandschap. En zeg nu zelf: wat is er mooier dan over de historische voetweggetjes door deze ankerplaats te wandelen?

7. De POELHEYDEWEG (de verkorte wandelroute richting Wortel-Kolonie)



De **Poelheideweg/Poelheydeweg** is een buurtweg die vroeger als karspoor diende, maar nu als voetweg wordt gebruikt. De meeste buurtwegen zijn in de loop van de jaren veranderd in straten die verhard en verbreed werden, vooral door de opkomst van het gemotoriseerde verkeer. Deze weg bleef bestaan als onverharde buurtweg. Nadat hij de laatste 30 jaar als verbindingsweg in onbruik raakte, werd de weg sinds 2004 'in ere hersteld'. Net als bij de Beemdweg in Minderhout zorgen de aangelanden ook hier voor het onderhoud. Dit paadje zorgt ook voor de perfecte verkorte wandelroute om binnendoor van Hoogstraten naar **Wortel-Kolonie** te gaan.

8. De TIKKENHAENWEG (een buurtweg langs, op en over de rijksgrens)

De **Tikkenhaenweg** is uniek, omdat hij deels **op de rijksgrens** tussen België en Nederland ligt. Daardoor werd hij, al bij de opmaak van de Atlas der Buurtwegen, officieel "*gemeenschappelijk verklaard krachtens de conventie van 5 november 1842 tussen België en Nederland*". De Grensdreef kreeg toen overigens hetzelfde statuut. Deze buurtweg bleef ook jarenlang intact als karspoor, maar raakte de laatste jaren overwoekerd. Op de landelijke Dag van de Trage Weg in 2011 werd deze weg terug toegankelijk gemaakt. Dit was een grensoverschrijdend project van de Werkgroep Oude Voetwegen, Erfgoedvereniging Amalia Van Solms en Natuurpunt, met logistieke ondersteuning van de stad Hoogstraten en de gemeente Baarle Nassau. Bij de openstelling op die Dag van de Trage Weg waren maar liefst 400 wandelaars aanwezig!

De naamsverklaring van Tikkenhaenweg, net als die van Stipstapepad, vind je terug op onze website.

MEER WETEN ?

www.laermolen.be, www.dodendraad.org, www.tragewegen.be

WWW.ERFGOEDHOOGSTRATEN.BE (doorklikken op 'Oude Voetwegen').

JE VINDT ONS SINDS KORT OOK OP FACEBOOK (zoek: 'Trage Wegen Hoogstraten') !

